

# Vyhodnocení vlivu na udržitelný rozvoj území

## část B

### Vyhodnocení vlivu návrhu ÚP obce Hulice na evropsky významné lokality a ptačí oblasti

podle § 45i zákona č. 114/1992 Sb., v platném znění.

---



únor 2010

## Obsah

Obsah .....	2
1 Úvod.....	4
1.1 Zadání.....	4
1.2 Cíl hodnocení.....	4
1.3 Postup hodnocení .....	4
2 Údaje o záměru, koncepci .....	5
2.1 Základní údaje.....	5
2.2 Popis koncepce.....	5
3 Údaje o evropsky významných lokalitách a ptačích oblastí.....	13
3.1 Identifikace dotčených lokalit.....	13
3.2 Popis dotčených lokalit.....	13
4 Hodnocení vlivů záměru na EVL a PO.....	18
4.1 Hodnocení úplnosti podkladů pro posouzení.....	18
4.2 Možné vlivy záměru/koncepce .....	19
4.3 Hodnocení vlivů záměru/koncepce na dotčené předměty ochrany .....	19
4.4 Hodnocení vlivů záměru/koncepce na celistvost lokalit .....	20
4.5 Hodnocení možných kumulativních vlivů.....	21
4.6 Vyhodnocení možných přeshraničních vlivů.....	21
5 Závěr .....	22
6 Návrh zmírňujících opatření.....	22
7 Přílohy.....	22

<b>Předmět hodnocení</b>	Návrh územního plánu obce Hulice
<b>Zadavatel</b>	U - 24 s.r.o. IČ: 438 70 538 Perucká 11a 120 00 Praha 2
<b>Zpracovatel</b>	Mgr. Roman Tuček držitel autorizace pro hodnocení dle § 45i zákona 114/1992 Sb., v platném znění Starochodovská 684/89A 149 00 Praha 4 IČ: 871 05 314
<b>Kontakt</b>	E-mail: tucek@ametyst21.cz Mob.: +420 608 003 977

V Praze, dne 9. 2. 2010

.....  
Mgr. Roman Tuček

# 1 Úvod

---

## 1.1 Zadání

Předmětem hodnocení je vyhodnocení vlivu návrhu územního plánu obce Hulice ve Středočeském kraji na evropsky významné lokality (EVL) a ptačí oblasti (PO). Orgán ochrany přírody - Krajský úřad Středočeského kraje Odbor životního prostředí a zemědělství vydal v koordinovaném stanovisku k návrhu zadání územního plánu obce Hulice (dne 22. 8. 2008, č.j.: 118137/2008/KUSK-OŽP/Tuč) stanovisko, ve kterém z hlediska předběžné opatrnosti nevyklučuje významný vliv na EVL a PO. Tato předběžná opatrnost vychází z faktu, že předložený návrh zadání ÚPO Hulice byl natolik nekonkrétní, že nebylo možno posoudit vliv dle ust. § 45i zákona č. 114/1992 Sb., na EVL a PO. Orgán ochrany přírody proto požadoval přepracování návrhu zadání ÚPO Hulice, jinak z předběžné opatrnosti vysloví názor, že nelze vyloučit významný vliv návrhu zadání ÚPO Hulice na EVL a PO. K přepracování návrhu zadání nedošlo, proto toto hodnocení probíhá dle §45i zákona 114/1992 Sb., o ochraně přírody a krajiny, ve znění pozdějších předpisů (ZOPK). Hodnocení je součástí vyhodnocení vlivu návrhu ÚPO Hulice na udržitelný rozvoj území ve smyslu zákona č. 183/2006 Sb., o územním plánování a stavebním řádu.

Hodnocení je prováděno na základě objednávky společnosti U – 24, s.r.o. ze dne 12. ledna 2010.

## 1.2 Cíl hodnocení

Cílem hodnocení je posouzení, zda návrh územního plánu obce Hulice může mít významný negativní vliv na předměty ochrany nebo celistvost evropsky významných lokalit nebo ptačích oblastí (resp. negativní vliv podle §45i odst. 9 ZOPK).

Dle § 3 ZOPK:

- je stav druhu z hlediska ochrany považován za "příznivý", jestliže údaje o populační dynamice příslušného druhu naznačují, že se dlouhodobě udržuje jako životaschopný prvek svého přírodního stanoviště, a přirozený areál rozšíření druhu není a pravděpodobně nebude v dohledné budoucnosti omezen, a existují a pravděpodobně budou v dohledné době i nadále existovat dostatečně velká stanoviště k dlouhodobému zachování jeho populací,
- celistvostí evropsky významné lokality anebo ptačí oblasti se rozumí soudržnost ekologických struktur a funkcí evropsky významné lokality anebo ptačí oblasti posuzovaná ve vztahu k předmětům jejich ochrany.

## 1.3 Postup hodnocení

Vyhodnocení vlivů návrhu územního plánu obce Hulice probíhalo metodou *ex post* v zimním období roku 2010. Terénní šetření lokality bylo provedeno pouze jednou návštěvou, a to ne za účelem zjištění aktuálního stavu předmětů ochrany (zimní období..). Předměty ochrany dotčené EVL jsou dlouhodobě sledovány (zejména kuřička hadcová) a údaje o nich byly převzaty z uvedené literatury. Při vyhodnocení vlivů byly vzaty v úvahu veškeré navrhované změny v území. Hodnotily se přímé, nepřímé i kumulativní vlivy.

## 2 Údaje o záměru, koncepci

### 2.1 Základní údaje

Název koncepce: Návrh územního plánu obce Hulice

Zadavatel ÚP: Obec Hulice

Pořizovatel ÚP: Městský úřad Vlašim

Umístění: Středočeský kraj, obec Hulice, k. ú. Hulice

### 2.2 Popis koncepce

Územní plán navrhuje především nové rozvojové plochy pro obytnou zástavbu (rodinné domy). Rozvojové plochy zástavby jsou soustředěny v prolukách zastavěného území a v návaznosti na něj. Územní plán navrhuje rozvojové plochy pro cca 48 rodinných domů. V ochranném pásmu vodního zdroje jsou navrženy územní rezervy pro cca 30 rodinných domů (zástavba v těchto plochách bude možná po změně podmínek ochranného pásma či jeho zúžení). Mezi hlavní zásady urbanistické koncepce patří např.:

- hlavními funkcemi území jsou funkce obytná a rekreační;
- nepočítá se s dalším rozšiřováním existujících ploch výroby a skladování, ani s rozvojem stávajícího zemědělského areálu západně od obce;
- plně musí být respektována ochrana vodního zdroje Želivka

### Vymezení zastavitelných ploch, ploch přestavby a ploch územních rezerv

Tab. 1 Vymezení zastavitelných ploch , ploch přestavby a ploch územních rezerv

číslo lokality	navržené využití	umístění	poznámka
<b>PLOCHY PŘESTAVBY</b>			
<b>P01</b>	BV	Hulice, po levé straně směrem k areálu zemědělské výroby	plocha pro rodinné domy nahrazuje stávající hospodářský objekt, přístup ze stávající komunikace
<b>ZASTAVITELNÉ PLOCHY</b>			
<b>Z01</b>	BV	Hulice, pole p.p.č. p.č. 592/1 při levé straně komunikace na Nesměřice	cca 16 rodinných domů, podél komunikace na Nesměřice včetně chodníku, přístup je navržen ze dvou kolmo vedených obslužných komunikací
<b>Z02</b>	BV	Hulice, zahrada p.č. 44/2, 44/3	1 rodinný dům, přístup z veřejné komunikace
<b>Z03</b>	BV	Hulice, pozemek p.č. 79/1 uprostřed obce	cca 3 rodinné domy, přístup z veřejné komunikace

<b>Z04</b>	BV	zahrada p.č.620, uprostřed obce	1 rodinný dům, přístup z veřejné komunikace
<b>Z05</b>	BV	Hulice, zahrada p.č.127	cca 3 rodinné domy, výstavba je podmíněna územní studií spolu s rozvojovou lokalitou R2, přes kterou bude veden přístup
<b>Z07</b>	BV	Hulice, zahrada p.č.196	2-3 rodinné domy, přístup z veřejné komunikace
<b>Z08</b>	BV	Hulice, část p.p. č. 220/1, pole JV obce	cca 7 rodinných domů, předpoklad rozšíření stávající komunikace, přístup z veřejné komunikace
<b>Z09</b>	OS	Hulice, p.č.405/4, jižně od stáv. Hřiště	přístup z veřejné komunikace
<b>Z10</b>	VD	Hulice, p.p.č. 8/6, 8/1, 376/2 jižně k dálnici	spojení stávajících dvou míst výroby, přístup z veřejné komunikace
<b>Z11</b>	BV	Hulice, p.p.č.23/14vedle bytového domu	1 rodinný dům, přístup z veřejné komunikace
<b>Z12</b>	OV	p.p.č 567, 569, 570, 571	školicí středisko, přístup ze stávající komunikace
<b>Z13</b>	TI	pozemek u úpravny vody p.p.č. 892/2, 951/7, 1811/3	rozšíření stávajícího areálu úpravny vody
<b>Z14</b>	BV	Rýznburk, část p.p.č. 725/1, pole JZ obce	cca 9 rodinných domů, přístupné ze stávající a nové objízdné komunikace
<b>Z15</b>	RI	Rýznburk, louka p.č.787/1	cca 2 chaty mezi stávajícími chatami, přístup z veřejné komunikace
<b>Z16</b>	RI	Rýznburk, zahrada p.č. 750/2	1 chata, přístup z veřejné komunikace
<b>Z17</b>	RI	Rýznburk, p.p.č. 731, 733, 734/1, pozemek jih	cca 3 chaty, přístup z veřejné komunikace
<b>Z18</b>	OX	Rýznburk, p.č.821	zařízení pro chov koní včetně jízdárny, přístup z veřejné komunikace
<b>Z19</b>	BV	Rýznburk, zahrada p.č. 772, 772/1	1 rodinný dům, přístup z komunikace, která bude rozšířena
<b>Z20</b>	VZ	Rýznburk, p.p.č. část 725/1, pole	zemědělská výroba s chovem hospodář. zvířat, přístup z komunikace, která bude rozšířena
<b>PLOCHY ÚZEMNÍCH REZERV</b>			
<b>R1</b>	BV	Hulice, sever obce po levé straně směrem na Nesměřice	cca 15 RD, přístup ze stávající rozšířené komunikace, návrh je v OP vodního zdroje Želivka - realizace bude možná až po úpravě podmínek OP a změně ÚP

<b>R2</b>	BV	Hulice, jihovýchod obce, pole	cca 15 RD, přístup ze stávající rozšířené komunikace, návrh je v OP vodního zdroje Želivka - realizace bude možná až po úpravě podmínek OP a změně ÚP, bude předcházet územní studie i pro lokalitu Z05
-----------	----	-------------------------------	---

Pozn.: modře zvýrazněné plochy leží v hranicích zastavěného území; vysvětlivky zkratk navrženého využití ploch je uvedeno v textu dále

### Dopravní infrastruktura

Územím prochází dálnice D 1 se sjezdem z dálnice u obcí Soutice a Loket. Vzhledem k tomu že hluk z dálnice velmi negativně ovlivňuje bydlení, byla navržena protihluková stěna jako veřejně prospěšná stavba. Dálnice je na území obce stabilizovaná. Stávající síť místních komunikací je územním plánem stabilizována. Navrženy jsou pouze úpravy jejich šířkového profilu. Jedná se o rozšíření stávající komunikace k navržené rozvojové lokalitě Z08. U lokality Z05 spolu se sousedící plochou územní rezervy R2 bude dopravní obsluha navržena až územní studií.

Podél silnice III/1265 okolo navržené lokality pro zástavbu rodinnými domy bude vybudován chodník. V návrhu územního plánu je zařazen mezi veřejně prospěšné stavby. Cyklotrasy a pěší turistické trasy jsou územním plánem stabilizovány. V řešeném území se nepředpokládá další rozvoj nových cyklotras a turistických cest, ale územní plán jejich další rozvoj nevylučuje.

Územní podmínky pro obsluhu území hromadnou dopravou osob územní plán nemění.

### Technická infrastruktura

Obec je plně plynofikována, nepředpokládá se využívání elektrické energie na vytápění. S ohledem na vzdálenost rozvojových lokalit od stávajících TS, jsou nově 3 navržené trafostanice podmiňující výstavbu, pro kterou nepostačí stávající kapacity:

TS-01 – u lokality Z01

TS-02 – u lokality Z08

TS-03 – u lokality Z12 – u školícího centra

Pro pokrytí předpokládaných spotřeb zemního plynu rozvojovými lokalitami nevzniká nutnost výstavby dlouhých přírodních plynovodů.

Zdrojem pitné vody pro celé řešené území je skupinový vodovod, který je součástí Středočeské vodárenské soustavy. Vodovodní řad je napojen na obecní vodojem. Vodojem je napájen z úpravní vody Želivka. Stávající distribuční síť má kapacitu na pokrytí zvýšené potřeby pitné vody pro navržené lokality. Stávající vodovodní soustava je z územního hlediska stabilizovaná.

Zástavba v obci Hulice je celá odkanalizovaná, stávající kanalizační síť se bude rozšiřovat v závislosti na budoucí výstavbě. V sídle Hulice je kanalizace napojena kanalizačním přivaděčem pod hráz vodní nádrže Želivka do obecní ČOV u obce Nesměřice s kapacitou 500 EO. Stávající kanalizační soustava je stabilizovaná. Rýzmburk je odkanalizován do samostatné obecní ČOV s kapacitou 100 EO, do které je napojena i místní část obce Soutice Kaliště. Kanalizační řady i ČOV jsou stabilizované. Obě ČOV mají volnou kapacitu pro napojení rozvojových ploch. Nově navržené lokality zástavby budou odkanalizovány do stávajícího potrubí kanalizace, případně do nových navržených řadů.

### **Občanské vybavení**

Stávající zařízení občanského vybavení jsou v obci stabilizována. V souladu se zadáním územního plánu jsou nově navrženy:

- rozšíření stávajícího hřiště - lokalita Z09,
- výstavba školícího centra - lokalita Z12,
- lokalita Z18, pro chov koní s nekrytou jízdárnou (pro nepobytovou agroturistiku a služby)

### **Koncepce uspořádání krajiny, vymezení ploch**

Návrh předkládá koncepci uspořádání krajiny s koordinací zájmů a vztahů v nezastavěném území z hlediska rozdílných možností jeho využití, zájmů ochrany přírody a ochrany priorit a potenciálů využití území obce. Plochy nezastavěného území jsou členěny podle charakteru využití, limitujících jevů a utváření krajiny na:

- plochy přírodní (NP) – s nejvyšším přírodním potenciálem a potřebou ochrany přírodních prvků (vymezená regionální biocentra, území EVL, PR, VKP...apod.);
- plochy lesní (NL) – určené k plnění funkcí lesa (pokud nejsou zahrnuty do plochy systémů ekologické stability jako plochy přírodní (NP) ve vymezených biocentrech a biokoridorech;
- plochy zemědělské (NZ) – s vysokým potenciálem produkce zemědělské výroby včetně intenzivních forem obhospodařování – tj. území intenzivně zemědělsky obhospodařované;
- plochy smíšené nezastavěného území (NSX) – v nichž není možné nebo nezbytné stanovit převažující účel využití; přijatelné formy využití jsou však vždy vyznačeny příslušným indexem a musí být využívány vždy ve vzájemném souladu.

### **Územní systém ekologické stability**

Návrh územního plánu závazně vymezuje prvky územního systému ekologické stability, a to nadregionální, regionální a lokální. Všechny skladebné prvky ÚSES jsou v řešeném území plně funkční.

#### Nadregionální prvky ÚSES

V řešeném území je vymezen nadregionální biokoridor K 78 (K61 – K124), který prochází údolím Želivky. Je tvořen břehovými porosty vodní nádrže Švihov a strání nad Nesměřicemi.

#### Regionální prvky ÚSES

Regionální prvek ÚSES je v předmětném území okrajově zastoupen regionálním biocentrem Borovsko (1670). Biocentrum se nachází v jižním cípu katastru u dálnice D1.

#### Lokální prvky ÚSES

Na potoce Medulán východně od dálnice D1 je v nadregionálním biokoridoru vymezeno lokální biocentrum o rozloze 4,38 ha. Severovýchodně od Hulic jsou v nadreg. biokoridoru vymezena další dvě biocentra (zaujímají břehové porosty vodní nádrže o rozloze 3,11 ha a 4,01 ha). Poslední biocentrum vložené v trase nadregionálního biokoridoru se nachází východně při nájezdu na hráz přehrady, v blízkosti areálu úpravny vody (3,45 ha). Mezi popsányými biocentry prochází po potoce Medulán dva lokální biokoridory (pod označením BK 1.3 a BK 1.4).



### **Prostupnost krajiny**

Plochy lesní a zemědělské jsou přístupné historicky vzniklou sítí účelových komunikací. Tato síť umožňující prostupnost krajiny a dostupnost okolních sídel je stabilizována. Územní plán nevyklučuje její korekce v rámci pozemkových úprav.

### **Protierozní ochrana**

Vzhledem k charakteru řešených záměrů je návrh protierozních opatření v rámci návrhu územního plánu bezpředmětný.

### **Ochrana nerostných surovin**

V řešeném území se nepředpokládá dobývání nerostných surovin a ani se zde nenachází chráněné ložiskové území. Na jihu zasahuje na území obce poddolované územní plocha Keblov – Sedlice 2312.

### **Ochrana před povodněmi**

Povodňové nebezpečí nepředstavuje v řešeném území žádnou hrozbu. Záplavová čára Q100 (stoletá voda) prakticky kopíruje břeh vodní nádrže Želivka (Švihov).

### **Rekreace**

V nezastavěném území (v krajině) není možné umísťovat žádné stavby pro rodinnou ani hromadnou rekreaci, ani mobilní obytné objekty (buňky, maringotky, obytné přívěsy). Nezastavěné území bude sloužit i nadále pro nepobytovou rekreaci – pěší turistiku, cyklistiku a hipoturistiku, pro kterou budou využívány vymezené cesty v krajině.

### **Stanovení podmínek pro využití ploch s rozdílným způsobem využití a podmínek prostorového uspořádání.**

Řešené území se člení na území a plochy s různými předpoklady a podmínkami pro jejich využití:

#### **BV - Plochy bydlení v rodinných domech - venkovské**

Hlavní využití:

- pozemky staveb pro bydlení - izolované rodinné domy, dvojdomy.

Přípustné využití:

- oplocené zahrady s funkcí okrasnou, rekreační nebo užitkovou,
- objekty pro chovatelské a pěstitelské zázemí, nesnižující kvalitu prostředí a pohodu bydlení ve vymezené ploše, slučitelné s bydlením a slouží obyvatelům v takto vymezené ploše,
- pozemky pro stavby a zařízení pro obchod a služby nemající charakter výroby
- veřejná prostranství včetně místních komunikací, pěších a ploch veřejné zeleně,
- dětská hřiště a plochy sportovišť o výměře do 500m<sup>2</sup>
- plochy rodinných domů s příměsí nerušících obslužných funkcí místního významu
- pozemky stávajících staveb pro rodinnou rekreaci,
- pozemky staveb souvisejícího občanského vybavení (maloobchodní prodej, veřejné stravování, další drobná nerušící vybavenost a služby), které nesnižují kvalitu prostředí a pohodu bydlení ve vymezené ploše, jsou slučitelné s bydlením a slouží zejména obyvatelům v takto vymezené ploše,
- nezbytná související technická vybavenost,

- garáže pro max. 3 osobní automobily

Nepřípustné využití:

- veškeré stavby a činnosti, jejichž negativní účinky na životní prostředí překračují nad přípustnou míru limity uvedené v příslušných předpisech a mohly by ovlivnit kvalitu podzemních či povrchových vod
- veškeré stavby a činnosti nesouvisející s hlavním a přípustným využitím.
- nové stavby pro rodinnou rekreaci,
- čerpací stanice pohonných hmot
- hromadné garáže

#### **OV – Plochy občanského vybavení - veřejná infrastruktura**

Hlavní využití:

- pozemky staveb pro nekomerční občanské vybavení sloužící pro veřejnou správu, vzdělávání a výchovu, sociální služby, zdravotnictví, kulturu, ochranu obyvatelstva apod.

Přípustné využití:

- veřejná prostranství včetně místních komunikací, pěších a cyklistických cest a ploch veřejné zeleně,
- další občanská vybavenost sloužící potřebám obyvatel, zpravidla provozovaná obcí,
- nezbytná související technická a dopravní vybavenost (zásobování, parkování).

Nepřípustné využití:

- veškeré stavby a činnosti neslučitelné a nesouvisející s hlavním a přípustným využitím, zejména stavby pro výrobu, skladování a velkoobchod.

#### **VD – Plochy výroby a skladování – drobná a řemeslná výroba**

Hlavní využití:

- malovýroba, řemeslné či přidružené výroby, služby.

Přípustné využití:

- výrobní i nevýrobní služby, kdy negativní vliv nad přípustnou mez nepřekračuje hranice areálu,
- garáže se zajištěním proti znečištění podzemních vod a odstavení vozidel,
- další služby, pokud nevyžadují obsluhu těžkou dopravou a na hranicích areálu nemají negativní hygienické vlivy na okolí,
- nezbytná související technická a dopravní vybavenost (zásobování, parkování),
- hospodářské zázemí,
- bydlení majitele či správce,
- obslužná sféra,
- sklady,
- izolační zeleň.

Nepřípustné využití:

- jakékoliv činnosti vyžadující obsluhu těžkou dopravou nebo činnosti, které by svými negativními hygienickými vlivy obtěžovaly okolí,
- veškeré stavby a činnosti, jejichž negativní účinky na životní prostředí překračují limity uvedené v příslušných předpisech nad přípustnou míru.

#### **TI – Plochy technické infrastruktury - inženýrské sítě**

Hlavní využití:

- veřejná technická infrastruktura.

Přípustné využití:

- areály technické infrastruktury,
- zařízení na sítích technické infrastruktury,
- plochy související dopravní infrastrukturou,

- telekomunikační zařízení a další plochy technické infrastruktury, které nelze zahrnout do jiných ploch s rozdílným způsobem využití,
- pozemní komunikace,
- technická infrastruktura,
- zeleň a travní porosty,
- v koridorech ochranných pásem elektrického vedení VN 22 kV jsou přípustné pozemní stavby (kůlny, přístavby a nástavby stávajících objektů v souladu s výjimkou, která bude udělena příslušným orgánem státní správy),
- izolační zeleň.

Nepřípustné využití:

- veškeré stavby a činnosti, nesouvisející s hlavním využitím,

### **OS – Plochy občanského vybavení - tělovýchovná a sportovní zařízení**

Hlavní využití:

- pozemky staveb pro tělovýchovu a sport, otevřená sportoviště a hřiště.

Přípustné využití:

- nezbytné zázemí (šatny, klubovny),
- související stravovací a ubytovací zařízení (turistická ubytovna),
- společenské a kulturní zařízení sloužící potřebám obce,
- plochy zeleně,
- nezbytná související technická a dopravní vybavenost.

Nepřípustné využití:

- bydlení (s výjimkou bytu správce),
- zařízení sociální péče, lůžková zdravotnická zařízení,
- plochy a zařízení pro individuální rekreaci,
- průmyslová výroba, sklady, velkoobchod,
- veškeré stavby a činnosti, včetně související dopravní obsluhy, jejichž negativní účinky na životní prostředí překračují limity uvedené v příslušných předpisech nad přípustnou míru,
- veškeré stavby a činnosti nesouvisející s hlavním a přípustným využitím,
- motoristický sport.

### **RI - Plochy staveb pro rodinnou rekreaci**

Hlavní využití:

- pozemky staveb pro rodinnou rekreaci,

Přípustné využití:

- oplocené zahrady s funkcí rekreační a okrasnou,
- veřejná prostranství včetně místních komunikací, pěších a cyklistických cest a ploch veřejné zeleně,
- nezbytná související technická vybavenost.

Nepřípustné využití:

- veškeré činnosti neslučitelné a nesouvisející s hlavním využitím.

### **OX – Plochy občanského vybavení se specifickým využitím**

Hlavní využití:

- pozemek pro poskytování služeb spojených se zázemím pro koně,

Přípustné využití:

- jízdárna,
- doprovodné služby a vybavenost, ochranná zeleň,
- nezbytná související technická a dopravní vybavenost (zásobování, parkování).

Nepřípustné využití:

- stavby pro ubytování hostů,

- veškeré stavby a činnosti neslučitelné a nesouvisející s hlavním a přípustným využitím,
- veškeré stavby a činnosti, včetně související dopravní obsluhy, jejichž negativní účinky na životní prostředí překračují limity uvedené v příslušných předpisech nad přípustnou míru.

#### **VZ - Plochy výroby a skladování - zemědělská výroba**

Hlavní využití:

- stavby pro zemědělskou výrobu.

Přípustné využití:

- plochy staveb pro ostatní výrobu,
- výrobní, nevýrobní a servisní služby,
- plochy staveb pro skladování,
- související administrativa,
- plochy zeleně,
- nezbytná související technická a dopravní vybavenost,
- pohotovostní nebo služební byt.

Nepřípustné využití:

- veškeré stavby a činnosti, včetně související dopravní obsluhy, jejichž negativní účinky překračující nad přípustnou míru limity uvedené v příslušných předpisech zasahují za hranice areálu.

#### **NZ - Plochy zemědělské**

Hlavní využití:

- zemědělská produkce na zemědělském půdním fondu.

Přípustné využití:

- stavby, zařízení a opatření nezbytné pro obhospodařování zemědělské půdy v nezastavěném území, pastevectví apod. (např. silážní žlaby, přístřešky pro dobytek) - v souladu s § 18, odst. 5 stavebního zákona,
- související dopravní a technická infrastruktura (viz § 14 vyhláška č. 501/2006 Sb.),
- doprovodná zeleň podél cest.

Nepřípustné využití:

- veškeré další stavby a činnosti, nesouvisející s hlavním a přípustným využitím včetně areálů živočišné a rostlinné výroby.

Kromě konkrétních podmínek využití jednotlivých ploch jsou pro celé řešené území nepřípustné tyto funkce a jevy:

- skladování toxického odpadu,
- výroby a technologie znečišťující povrchové a spodní vody.

Pro zastavěné a zastavitelné území jsou dále nepřípustné:

- výroby a technologie, u nichž škodlivé účinky (hluk, exhalace, prašnost) přesahují hranice areálu.

Pro stávající a navrhované plochy s obytnou funkcí jsou dále nepřípustné:

- zdroje hluku přesahující hygienickou normu pro obytné území,
- výroby a technologie obtěžující zápachem a exhalacemi obytnou funkci na okolních pozemcích,
- aktivity s předpokladem velkého obratu zboží a tím vyvolanou potřebou časté dopravní obsluhy,
- jakékoliv stacionární zdroje zápachu a exhalací s výjimkou stávajících kotelen na pevná a kapalná paliva.

Zvláštní požadavky na využití území:

Kolem všech přírodních vodotečí je nutno zachovat volný a nezastavěný pruh ochranného pásma ve vzdál. min. 6 m od břehové čáry.

### **Celková bilance záborů půdního fondu v návrhu územního plánu**

Nově navrženými lokalitami je dotčeno 1,7555 ha nezemědělské půdy a 8,4998 ha zemědělské půdy, z toho je: 5,2707 ha orná půda (62,0 %), 0,7328 ha zahrady (8,65 %), 2,1681 ha trvalé travní porosty (25,5 %) - z toho 1,1223 ha meliorované, 0,3274 ha ovocné sady (3,85 %).

### **Pozemky určené k plnění funkcí lesa**

Pozemky určené k plnění funkcí lesa ani ochranné pásmo lesa nejsou nově navrženými lokalitami v územní plánu Hulice dotčeny.

## **3 Údaje o evropsky významných lokalitách a ptačích oblastí**

---

### **3.1 Identifikace dotčených lokalit**

Pro hodnocení dle § 45i ZOPK jsou evropsky významné lokality a ptačí oblasti vyhodnoceny jako dotčené, pokud:

- jsou v přímém územním střetu se záměrem nebo koncepcí
- jsou ovlivněny v souvislosti s výstupy – složkové přenosy (ovzduší, voda, hluk)
- jsou ovlivněny v souvislosti se stavbou (rušení)
- jsou ovlivněny v souvislosti s provozem záměru (hluk, vibrace)

V katastrálním území Hulice se nachází evropsky významná lokalita Želivka, proto je tato EVL vyhodnocena jako dotčená. Návrh územního plánu je omezen hranicemi katastru, nejbližší další lokalitou je EVL Sázava (cca 1,5 km SV od severního konce katastru) a EVL Štěpánovský potok (necelých 2,5 km Z od severního konce katastru). Tyto nejbližší EVL nebyly v důsledku rozsahu a charakteru posuzované koncepce shledány jako dotčené. Ptačí oblasti se ani v širším okolí nenalézají.

### **3.2 Popis dotčených lokalit**

<b>Název lokality:</b> EVL Želivka
<b>Kód lokality:</b> CZ 0214016
<b>Rozloha lokality:</b> 1329,2088 ha

EVL Želivka zahrnuje celou údolní nádrž Švihov na řece Želivce včetně přítoků a území hadcového masivu na jejích březích. Délka lokality činí v její podélné ose přibližně něco přes 30 km. Území se

rozkládá v S výběžku Křemešnické vrchoviny při hranici s Vlašimskou pahorkatinou a Hornosázavskou pahorkatinou.

Nádrž představuje biotop s množstvím diferencovaných mikrohabitátů jako jsou například mělké písčité pláže, úzké zátoky s litorální vegetací i hluboké partie (desítky metrů) pod skalními útvary. V toku se vyskytují proudné úseky se šterkokamenitým substrátem.

Hadcový masiv vytváří zejména na strmých březích přehradní nádrže nesouvislé skalní výchozy, které jsou významnou částí lokality. K východu strmé svahy přechází v plošší vrchol. Suchozemská část lokality je z velké části zalesněná, významný podíl tvoří perialpidský hadcový bor (biotop L8.3), menší část tvoří smrkové a modřínové kultury. Na skalnatých svazích nad přehradní nádrží, na hadcových skalkách a v jejich šterbinách se vyskytují společenstva svazů *Asplenion serpentini* a *Asplenio cuneifolii-Armerion serpentini*. Lokalita je významná výskytem celostátně ohrožených druhů rostoucích na hadcích. Lze jmenovat např. hvozdík kartouzek hadcový *Dianthus carthusianorum* subsp. *capillifrons*, sleziník hadcový *Asplenium cuneifolium*, trávnička hadcová *Armeria vulgaris* subsp. *serpentini*, mochna Crantzova *Potentilla crantzii*, bělozářka větevnatá *Anthericum ramosum*, vítod hořký *Polygala amara* subsp. *brachyptera*, penízek horský *Thlaspi montanum*. Kuřička hadcová *Minuartia smejkalii* roste na hadcových skalách (plošiny a šterbiny) nebo v jejich blízkosti na mělkých skeletovitých půdách.

Lokalita hadcových borů má mezinárodní význam, byla navrhována k ochraně již v 60. letech 20. století.

Z ichtyofauny vodní nádrže dominují typické přehradní druhy jako jsou okoun říční *Perca fluviatilis*, plotice obecná *Rutilus rutilus* nebo cejn velký *Abramis brama*. Z dravých ryb se vedle bolena dravého objevuje hojně také štika obecná *Esox lucius* a candát obecný *Sander lucioperca*. Údolní nádrž Švihov na řece Želivce a úsek toku nad nádrží představují jedinečnou lokalitu pro stabilní rozmnožující se populaci bolena dravého. Lokalita Želivka je významným zimovištěm netopýra černého, populace obývá odvodňovací štoly.

#### Předměty ochrany

Předmětem ochrany EVL Želivka jsou:

- bolen dravý *Aspius aspius*
- netopýr černý *Barbastella barbastellus*
- kuřička hadcová *Minuartia smejkalii*\*

#### **Bolen dravý *Aspius aspius***

V České republice bolen původně osidloval dolní a střední úseky větších řek, v současné době se vyskytuje též v řadě nádrží. Tento druh obývá povodí Labe, Odry i Moravy. Tento druh patří k rybám, kterým je věnována intenzivní rybářská péče. Jejím následkem se rozšířil i do nádrží a přehradních jezer. Bolen dravý je kaprovitá ryba, jejímž původním prostředím jsou střední a dolní úseky větších řek. V proudivých úsecích vyhledává hlubší místa, často se objevuje v podjezích. V mládí se sdružuje do hejn, později se začíná živit dravě a vyskytuje se spíše samotářsky. Doba rozmnožování tohoto druhu je v jarních měsících (duben, květen), tření probíhá v menších skupinách v proudných úsecích řek se šterkovým nebo šterkopísčitém dnem.

Oblast Želivky patří mezi lokality, kde žije stabilní rozmnožující se populace bolena dravého. Protože se jedná o vodárenskou nádrž s relativně přísným režimem, je hlavním nebezpečím pro tuto populaci hospodaření s rybí obsádkou. Je zde nutné omezit vysoký konkurenční a predanční tlak a především dosazování jedinců bolena z nepůvodní populace. Dalším ohrožujícím faktorem je regulace vodní hladiny. Měla by brát zřetel na přítomnost chráněného druhu, především v době rozmnožování, kdy boleni táhnou do přítoků.

**Návrh územního plánu obce Hulice důsledně dodržuje ochranu vodního zdroje Želivka. Veškeré navrhované rozvojové plochy budou napojeny na kanalizační síť a vznikající odpadní vody budou řádně čištěny. Bolen dravý nebyl proto shledán jako dotčený druh.**

#### **Netopýr černý *Barbastella barbastellus***

Netopýr černý dosahuje v České republice nejvyšších populačních hustot v rámci areálu rozšíření. Zimní nálezy pocházejí prakticky z celého území státu. Letní výskyt je vázán spíše na členité či lesnaté oblasti středních a vyšších poloh, je však udáván i z lesů v nížinách. Letní kolonie samic (10-80 ks) využívají zejména dutiny stromů, lze je však nalézt také za okenicemi, v mysliveckých posedech apod. Na rozdíl od většiny ostatních našich netopýrů rodí samice netopýra černého pravidelně dvě mláďata. Jako zimoviště slouží podzemní prostory různých typů (štoly, jeskyně, bunkry, sklepy, chodby v hrázích vodních nádrží apod.), kde tento druh vyhledává chladnější místa. Netopýr černý je štěrbínový druh, na zimovištích lze však nalézt i visící shluky desítek až stovek jedinců. Maximální počet zjištěný na zimovišti v ČR činí přes 1100 kusů. Potravu (malé motýly a dvoukřídly hmyz) loví netopýr černý nad vodou a podél lesních okrajů. O přesunech tohoto druhu nejsou k dispozici detailní informace, je však schopen vykonávat poměrně dlouhé přelety (až 290 km). Nejvyšší stáří netopýra černého zjištěné kroužkováním je 22 let.

Lokalita Želivka je významným zimovištěm druhu, populace obývá odvodňovací štoly. Ohrožujícím faktorem jsou zde změny mikroklimatu ve štolách nebo omezení jejich přístupnosti pro netopýra černého.

**Vzhledem k charakteru návrhu územního plánu obce Hulice se nepředpokládá ovlivnění netopýra černého (odvodňovací štola není návrhem ÚP dotčena), nebyl identifikován jako dotčený druh.**

#### **Kuřička hadcová *Minuartia smejkalii*\***

Kuřička hadcová je s největší pravděpodobností pozdně glaciálním nebo raně postglaciálním reliktem jihovýchodní části Českého masivu, představuje tak neoendemit, který se nikde jinde na světě kromě České republiky nevyskytuje. Pro ČR byla popsána teprve v roce 1988.

Původně byly známy tři oblasti výskytu tohoto druhu (Borek u Chotěboře, hadce u Kamberka a Dolnokralovické hadce). Na první lokalitě vyhynula kuřička již v 70. letech, z dříve udávaných několika lokalit u Kamberka se do současnosti zachovala pouze jediná, osídlená málo početnou populací (Hadce u Hrnčář). Perspektivní je jen oblast Dolnokralovických hadců, kde existuje několik subpopulací u Sedlice, Borovska a Bernartic (celkem 7 subpopulací – viz níže).

Kuřička je obligátním serpentinofytem (rostlina vázaná svým výskytem pouze na hadcový podklad). Roste v polostínu na skalních plošinách, ve štěrbinách a na mělkých hadcových půdách v rozvolněných porostech světlých borů. Nesnáší přílišné zastínění ani konkurenci ostatních druhů, nejlépe se jí daří ve starších, rozvolněných různověkových borech. Zahuštění porostu po obnově lesa (nadměrný zástín ve výsadbě mladých dřevin) nebo naopak velké prosvětlení (vyvolávající růst konkurenčně schopnějších bylin) způsobuje pozvolné zmenšování až zánik populací tohoto vzácného druhu. Vzhledem ke specifickým nárokům kuřičky na živiny je možnost rozšíření druhu na nová stanoviště značně omezena (v roce 2008 však došlo k rozšíření na nové skalky na vzdálenost cca 70 m – Pánková 2008).

Lokalita hadcových borů u Želivky je jedinou perspektivní lokalitou kuřičky hadcové, jedná se o nejživotoschopnější populaci tohoto endemického druhu, představuje cca 60% celého výskytu v ČR. Část populace tohoto druhu byla zaplavena po vybudování přehradní nádrže počátkem 70. let 20. století, menší část byla poškozena při výstavbě dálničního mostu. V roce 2008 sice došlo k mírnému zlepšení stavu - došlo ke zvýšení počtu jedinců na většině lokalit, ale v roce 2009 byl pozorován oproti roku 2008 značný úbytek v počtu jedinců (viz tab. 2).

S ohledem na kritický stav populace v ČR je navrhován záchranný program, jehož součástí je i výzkum množení druhu v kultuře, posilování populací a pravidelné monitorování. Jedná se o prioritní evropsky významný druh.

#### Výskyt kuřičky hadcové v EVL Želivka a jejím blízkém okolí

V EVL Želivka a jejím blízkém okolí se nacházejí tyto subpopulace kuřičky hadcové (podle Pánková, 2008 a 2009):

- **Dolnokralovické hadce I (DKI)** - plocha s hadcovými skalkami na levém břehu vodní nádrže Švihov na pravé straně pod dálničním mostem (ve směru na Brno) u obce Sedlice
- **Dolnokralovické hadce II (DKII)** - plocha na pravém břehu v. n. Švihov na pravé straně pod dálničním mostem (ve směru na Brno)
- **Dolnokralovické hadce III (DKIII)** - širší okraj silničky z Bernartic do Borovska
- **Dolnokralovické hadce IV (DKIV)** - plocha na pravém břehu v. n. Švihov na levé straně pod dálničním mostem (ve směru na Brno)
- **Dolnokralovické hadce VV (DKV)** - plocha na pravém břehu v.n. Švihov na levé straně pod dálničním mostem (ve směru na Brno)
- **Bernartice I** - starý zarůstající hadcový lom při účelové asfaltové lesní komunikaci
- **Bernartice II** - skalky a strmé lesnaté svahy nad břehem vodního díla Švihov

Zákres jednotlivých subpopulací ve vztahu k území řešeném návrhem ÚPO Hulice, je zřejmý z obr. v příloze 1.

Tab. 2 Početnost jedinců kuřičky hadcové v letech 2007 – 2009 (Pánková 2008 a 2009)

	2007	2008	2009
<b>Dolnokralovické hadce I</b>	11	14	16
<b>Dolnokralovické hadce II</b>	75	177	122
<b>Dolnokralovické hadce III</b>	92	104	97
<b>Dolnokralovické hadce IV</b>	14	44	41
<b>Dolnokralovické hadce V</b>		25	51
<b>Hadce u Bernatic I</b>	98	107	77
<b>Hadce u Bernatic II</b>	3	2	1

V k. ú. Hulice se nachází pouze subpopulace kuřičky označena jako **Dolnokralovické hadce I (DKI)**:

#### Dolnokralovické hadce I (u Sedlice)

Na lokalitě Dolnokralovické hadce I bylo nalezeno 16 trsů, tyto rostliny jsou značně velké ale pouze z 30% kvetoucí. Přestože došlo k poklesu ve velikosti trsů, rostliny zde mají stále největší celkový počet lodyh. Rostliny se zde nacházejí ve štěrbinách hadcových skal. V roce 2008 došlo k rozšíření rostlin z



původní skalky na dvě nová stanoviště cca 70 m vzdálené, v roce 2009 byli oba jedinci poměrně velcí a kvetoucí. Lokalita je poměrně hodně zastíněna, ale populace zde jeví poměrně malé výkyvy jak v početnosti i ve velikosti trsů. V roce 2009 došlo k další expanzi *Vincetoxicum hirundinaria*, které zastiňuje hadcové skalky a tím dochází k úbytku hadcových druhů. Lokalita je dále ohrožena rozrůstáním náletových dřevin. (Pánková, 2009)

**Jediná vyskytující se subpopulace kuřičky hadcové v k. ú. Hulice nebude návrhem ÚP Hulice přímo dotčena.** Lokalita kuřičky se nachází v dostatečné vzdálenosti od jakýchkoliv navrhovaných rozvojových ploch. Lokalita je navíc součástí regionálního biocentra Borovsko (1670) a nachází se rovněž v I. ochranném pásmu vodní nádrže Švihov. Návrh ÚP vymezuje lokalitu Dolnokralovických hadců I jako plochu lesní (NL). Hadcové lokality se specifickou flórou jsou navrženy za zvláště chráněné území – NPP Hadce u Želivky. Předpokládaná celková výměra navrhované památky je přibližně 34 ha, území má šest segmentů. Navrhovaná NPP Hadce u Želivky se územně překrývá s EVL Želivka.

Cílem ochrany NPP Hadce u Želivky bude zachování životaschopných populací vzácných a ohrožených druhů rostlin a živočichů a zachování, popř. zlepšení, stanovištních podmínek, vhodných pro výskyt i dalších významných, především rostlinných hadcových druhů a společenstev hadcových borů a skalek. Nástroje k dosažení cílů spočívají v přizpůsobení lesního hospodaření k podpoře hadcových borů, omezení smrku a modřínu, s cílem převedení na přirozeně se obnovující borové porosty, v mechanickém zraňování půdy pro podporu přirozené obnovy, udržování volnějšího zápoje a v potlačování až likvidaci stanovištně nepůvodních druhů.

Jak bylo již uvedeno, nebude lokalita Dolnokralovické hadce I návrhem ÚP přímo dotčena. O možném ovlivnění lze tak uvažovat pouze v nepřímých a kumulativních vlivech.

Mezi nepřímé vlivy lze zmínit především postupnou eutrofizaci prostředí, která nepřímo negativně ovlivňuje populaci kuřičky (šíření konkurenčně silných rostlin, zarůstání lokalit – stínění, šíření nepůvodních druhů). Většina navrhovaných rozvojových ploch je určena pro obytnou zástavbu a představuje možnost výstavby cca 48 RD, což by znamenalo zvýšení počtu obyvatel o 110 obyvatel na 417 obyvatel (dle textové části návrhu ÚP). Výstavbou rodinných domů dojde zákonitě ke zvýšení automobilové dopravy, zvýší se i antropický tlak na přírodní plochy v okolí. Dále je třeba vzít v potaz rozlohu a umístění ploch pro zemědělské využití (plochy NZ). Zemědělské plochy sousedí s pásmem lesa (součást ÚSES), které tvoří ochranné pásmo vodní nádrže Švihov. Intenzivní využívání těchto zemědělských ploch může významně přispívat k eutrofizaci cenných hadcových společenstev. Lze tedy předpokládat, že rozvoj obce, která se nachází blízko známých lokalit výskytu kriticky ohrožené endemické kuřičky hadcové, bude znamenat i dílčí příspěvek k celkové eutrofizaci prostředí.

Mezi kumulativní vlivy, které mohou negativně působit na populace kuřičky, patří především realizace záměru „Zkapacitnění dálnice D1 v úseku Mirošovice-Kývalka“. Tento záměr zasahuje i do k. ú. obce Hulice a EVL Želivka. Blíže o kumulaci vlivů tohoto záměru viz kap. 4.5.

**S ohledem na nepřímé a kumulativní vlivy byla kuřička hadcová shledána jako dotčený druh.**

## 4 Hodnocení vlivů záměru na EVL a PO

---

### 4.1 Hodnocení úplnosti podkladů pro posouzení

Zadavatelem hodnocení byly dodány tyto podklady:

- Zadání územního plánu obce Hulice (2008)
- Návrh územního plánu obce Hulice – textová část (2009)
- Návrh územního plánu obce Hulice – odůvodnění - textová část (2009)
- Výkresy návrhu územního plánu obce Hulice
- Koordinované stanovisko k návrhu zadání územního plánu obce Hulice (2008) – viz příloha 2

Data o výskytu předmětů ochrany:

Pánková H. (2008): Výsledky monitoringu kuřičky hadcové, *Minuartia smejkalii* Dvořáková. Ms. Botanický ústav AV ČR, Průhonice.

Pánková H. (2009): Výsledky monitoringu kuřičky hadcové, *Minuartia smejkalii* Dvořáková. Ms. Botanický ústav AV ČR, Průhonice.

Literatura:

AOPK ČR (2008): Zásady managementu stanovišť druhů v evropsky významných lokalitách soustavy Natura 2000. Praha.

Bejček V., Chvojková E., Volf O. (2009): Zkapacitnění dálnice D1 v úseku Mirošovice-Kývalka. Hodnocení vlivů záměru na EVL a PO.

Metodika hodnocení významnosti vlivů při posuzování dle § 45i zákona 114/1992 Sb., o ochraně přírody a krajiny, ve znění pozdějších předpisů (Věstník MŽP, listopad 2007). Dále byla využita i pracovní aktualizovaná verze této metodiky.

MŽP ČR, č.j.: 30075/ENV/09-1938/620/09 ze dne 5. 5. 2009: Oznámení návrhu vyhlášení Národní přírodní památky Hadce u Želivky a jejího ochranného pásma a o možnosti seznámit se s návrhem plánu péče o ni.

MŽP ČR, č.j.: 10217/ENV/10 ze dne 19. 3. 2010: Stanovisko k posouzení vlivů provedení záměru „Dálnice D1 – Mirošovice – Kývalka, zkapacitnění“ na životní prostředí.

Autorský kolektiv UJEP Ústí nad Labem, fakulta životního prostředí (2008): Objasnění dlouhodobých interakcí mezi ekosystémy ČR a jejich vnějším prostředím v podmínkách globálních změn. Zpráva za rok 2008, Projekt VaV MŽP č. SP/2d3/99/07.

Interní zdroje: [www.natura2000.cz](http://www.natura2000.cz), [www.biomonitoring.cz](http://www.biomonitoring.cz)

**Pro provedení hodnocení byly uvedené podklady shledány jako dostatečné.**

#### 4.2 Možné vlivy záměru/koncepce

Přímé vlivy navrhovaného územního plánu obce Hulice na předmět ochrany kuřičku hadcovou jsou vyloučeny (viz výše). Lze uvažovat o nepřímém vlivu celkové eutrofizace prostředí a o kumulativním vlivu se záměrem „Zkapacitnění dálnice D1 v úseku Mirošovice-Kývalka“.

#### 4.3 Hodnocení vlivů záměru/koncepce na dotčené předměty ochrany

Tab. 3 Vyhodnocení významnosti vlivů probíhá podle následující stupnice:

Hodnota	Termín	Popis
-2	Významně negativní vliv	<p><b>Negativní vliv dle odst. 9 § 45i ZOPK</b></p> <p>Významným negativním vlivem se rozumí nepříznivý důsledek pro celistvost lokality ve vztahu k posuzovanému typu evropského stanoviště nebo evropsky významnému druhu.</p> <p><b>Vylučuje schválení koncepce obsahující takto vyhodnocené úkoly (záměry) (resp. koncepci je možné schválit pouze v určených případech dle odst. 9 a 10 § 45i ZOPK)</b></p> <p>Významný rušivý až likvidační vliv na stanoviště či populaci druhu nebo její podstatnou část; významné narušení ekologických nároků stanoviště nebo druhu, významný zásah do biotopu nebo do přirozeného vývoje druhu.</p> <p>Vyplývá ze zadání koncepce, nelze jej eliminovat (resp. eliminace by byla možná jen vypuštěním problémového dílčího úkolu, záměru, opatření atd.)</p>
-1	Mírně negativní vliv	<p>Omezený/mírný/nevýznamný negativní vliv</p> <p><b>Nevylučuje schválení koncepce.</b></p> <p>Mírný rušivý vliv na stanoviště či populaci druhu; mírné narušení ekologických nároků stanoviště nebo druhu, okrajový zásah do biotopu nebo do přirozeného vývoje druhu.</p> <p>Je možné jej dále snížit navrženými zmírňujícími opatřeními.</p>
0	Nulový vliv	Koncepce, resp. její dílčí úkoly nemají žádný prokazatelný vliv.
+	Pozitivní vliv	Příznivý vliv na stanoviště či populaci druhu; zlepšení ekologických nároků stanoviště nebo druhu, příznivý zásah do biotopu nebo do přirozeného vývoje druhu.
?	Vliv nelze hodnotit	Díky obecnosti zadání koncepce (nebo jednotlivých úkolů) není možné hodnotit její vlivy.

Tab. 4 Vyhodnocení významnosti vlivů na dotčené předměty ochrany

Předmět ochrany	Vliv	komentář
<p><b>kuřička hadcová</b> (<i>Minuartia</i> <i>smejkalii</i>)</p>	<p>-1</p>	<p>Jediná vyskytující se subpopulace kuřičky hadcové v k. ú. Hulice (Dolnokralovické hadce I) nebude návrhem ÚP Hulice přímo dotčena (byly vzaty v úvahu všechny navrhované rozvojové plochy včetně zhodnocení jejich přípustného využití). Lokalita kuřičky se nachází v dostatečné vzdálenosti od jakýchkoliv navrhovaných rozvojových ploch. Lokalita je navíc součástí regionálního biocentra a nachází se v I. ochranném pásmu vodní nádrže Švihov. Hadcové lokality se specifickou flórou jsou navrženy za zvláště chráněné území – NPP Hadce u Želivky. NPP Hadce u Želivky se územně překrývá s EVL Želivka.</p> <p>S rozvojem obce Hulice (výstavbou nových rodinných domů dojde např. zákonitě i k nárůstu automobilové dopravy, zvýší se antropický tlak na přírodní plochy v okolí), možným intenzivním využíváním zemědělských ploch (splachy živin z polí), které sousedí s ochranným pásmem vodní nádrže (zemědělské plochy vymezené návrhem ÚP představují plochy v současnosti zemědělsky využívané), však nelze vyloučit nárůst celkové eutrofizace prostředí, která nepřímo negativně ovlivní hadcové společenstva, tedy i populaci endemické kuřičky hadcové (šíření konkurenčně silných rostlin, zarůstání lokalit – stínění, šíření nepůvodních druhů). Již v současnosti je lokalita Dolnokralovické hadce I ohrožena zarůstáním náletovými dřevinami a šířením konkurenčně silných druhů rostlin. Postupná eutrofizace prostředí je dlouhodobě působící nepřímý vliv, který ovlivňuje všechny populace Dolnokralovických hadců a hadců u Bernartic. Eutrofizace prostředí je závažným velkoplošným vlivem, hodnocení jeho významnosti a aplikace nástrojů k jejich omezení však jdou nad rámec tohoto dílčího hodnocení (např. celková depozice dusíku (<math>\text{NO}_y + \text{NH}_x</math>) překračovala kritické zátěže nutričního dusíku v roce 2004 přibližně na 99 % plochy lesních ekosystémů v ČR. Nejvyšší hodnoty překročení empirických kritických zátěží dusíku celkovou depozicí dusíku bylo možno v roce 2004 lokalizovat mj. právě v lesních ekosystémech středních Čech a Vysočiny (dle zprávy za rok 2008 projektu VaV MŽP č. SP/2d3/99/07). Účinnou ochranou populace kuřičky hadcové před zvyšující se eutrofizací prostředí bude pravidelně prováděný monitoring a management jednotlivých lokalit (v rámci připravovaného plánu péče o NPP Hadce u Želivky).</p> <p><b>Na základě výše uvedeného je konstatován mírně negativní vliv.</b></p>

#### 4.4 Hodnocení vlivů záměru/koncepce na celistvost lokalit

Celistvostí u PO/EVL se rozumí udržení kvality lokality z hlediska naplňování jejích ekologických funkcí ve vztahu k předmětům ochrany. V dynamickém pojetí jde o schopnost ekosystémů nadále fungovat způsobem, který je příznivý pro předměty ochrany z hlediska zachování, popř. zlepšení jejich stávajícího stavu. (Metodika hodnocení vlivů)

Celistvost EVL Želivka z hlediska stavu populace kuřičky hadcové nebude významně narušena. Celistvost může být nepřímo negativně ovlivněna postupující celkovou eutrofizací prostředí (rozvoj obce s sebou

nese nárůst dopravního zatížení; v k. ú. Hulice se nachází dostatek ploch pro zemědělské využití (obecně významný zdroj živin v prostředí); bude se zvyšovat antropický tlak). Určitým zdrojem dusíku transportovaného různými cestami do terestrických i vodních ekosystémů v EVL Želivka mohou být depozice oxidů dusíku z dopravy, zejména z vysoko zatížené dálnice D1 vedené přes předmetné území. Lze však předpokládat, že i přes plánované rozšíření D1 (viz kap níže) je tato složka v celkové bilanci v porovnání s přísunem dusičnanů vodními toky a ze zemědělských ploch málo rozhodující.

Významnost vlivu je hodnocena jako mírně negativní.

#### **4.5 Hodnocení možných kumulativních vlivů**

Zásadním záměrem, který byl uvažován při hodnocení kumulativních vlivů návrhu ÚPO Hulice na EVL a PO, je záměr na zkapacitnění dálnice D 1 („Zkapacitnění dálnice D1 v úseku Mirošovice-Kývalka“). Jedná se o rozšíření stávající čtyřpruhové dálnice D1 v úseku Mirošovice – Kývalka (km 21 – 182) na šestipruhovou včetně úpravy všech mimoúrovňových křižovatek. Dálnice D 1 vede přímo přes část EVL Želivka. Na záměr zkapacitnění dálnice D1 bylo provedeno taktéž hodnocení podle § 45i ZOPK, které konstatovalo na nepřímých vlivech mírně negativní vliv na kuřičku hadcovou v EVL Želivka. Jiné záměry pro hodnocení kumulativních vlivů nejsou známy.

Záměr na rozšíření D1 nepředstavuje pro kuřičku přímý vliv, neboť primární stanoviště (hadcové bory) nebudou záměrem přímo ovlivněny. Rozšířením dálnice bude narušen existující zářez silnice, který je potenciálním sekundárním stanovištěm kuřičky, nicméně druh zde aktuálně neroste. V současné době dochází k ohrožení míst výskytu kuřičky šířením třtiny křovištní *Calamagrostis epigejos* směrem od dálnice. Tento vliv se může zhoršit s rozšířením dálnice a zvýšením počtu projíždějících vozidel. V rozptylové studii se však předpokládá snížení emisí v důsledku obnovy vozového parku. Jedná se o dlouhodobě působící nepřímý vliv, který ovlivňuje všechny populace Dolnokralovických hadců a hadců u Bernartic. Tento vliv působí již v současné době, při stávajícím provozu dálnice. Dle výsledků rozptylové studie dojde ke krátkodobému navýšení, ale pak k dlouhodobému poklesu emisí oxidů dusíku. Samotný záměr zkapacitnění dálnice má krátkodobý vliv, jehož intenzita je nízká.

Záměr na rozšíření D1 dostal souhlasné stanovisko EIA (č.j.: 10217/ENV/10 ze dne 19. 3. 2010). Mezi jedněma z mnoha podmínek souhlasného stanoviska EIA je např.: „Vzhledem k neexistenci záchranného programu kuřičky hadcové bude proveden následný monitoring vývoje populace v EVL Želivka a to tak dlouho jak bude nutné z hlediska dynamiky vývoje populace druhu, nejméně však po dobu 10 let od zahájení stavby v lokalitě EVL Želivka“.

#### **4.6 Vyhodnocení možných přeshraničních vlivů**

Návrh územního plánu obce Hulice svým charakterem a umístěním vylučuje jakýkoliv přeshraniční vliv.

## 5 Závěr

---

**Návrh územního plánu obce Hulice nemá významný negativní vliv a ani nepříznivé důsledky pro celistvost žádné evropsky významné lokality nebo ptačí oblasti.**

Návrh územního plánu obce Hulice má mírně negativní vliv na příznivý stav předmětu ochrany - kuříčka hadcová (*Minuartia smejkalii*) a celistvost EVL Želivka.

## 6 Návrh zmírňujících opatření

---

Vhodným opatřením by byl požadavek důsledného napojení všech rozvojových ploch na kanalizační systém a řádné čištění všech odpadních vod. Tento požadavek je však již včleněn do návrhu územního plánu. Pravidelný monitoring stavu populace kuříčky hadcové v současnosti již probíhá. Dlouhodobý monitoring bude zajištěn i díky podmínce souhlasného stanoviska EIA pro záměr rozšíření dálnice D1. Pro zajištění existence populace kuříčky je nutné zavést pravidelný management lokalit. Návrh takového managementu bude obsažen v připravovaném plánu péče o NPP Hadce u Želivky.

Jiné zmírňující opatření nejsou navrženy.

## 7 Přílohy

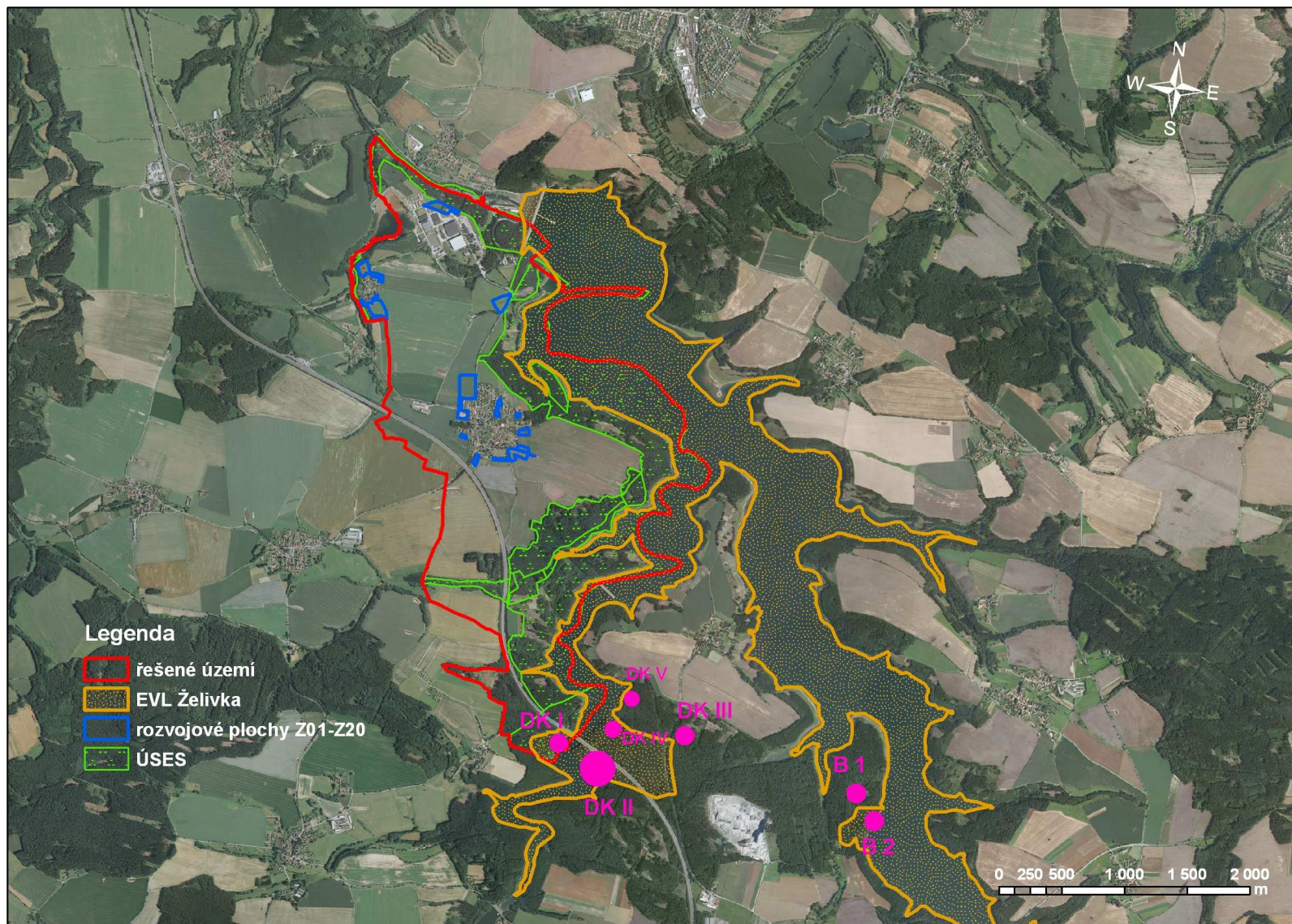
---

Příloha 1 Přehledová mapa

Příloha 2 Stanovisko orgánu ochrany přírody - Krajského úřadu Středočeského kraje - Odboru životního prostředí a zemědělství (v rámci koordinovaného stanoviska k návrhu zadání územního plánu obce Hulice)

Příloha 3 Kopie rozhodnutí o udělení autorizace k provádění posouzení podle § 45i ZOPK

Příloha 1 Přehledová mapa



## Příloha 2 Stanovisko orgánu ochrany přírody



Praha: 22. 8. 2008  
Číslo jednací: 118137/2008 KUSK-OŽP/Tuč  
Vyřizuje: Mgr. Lucie Tučková / I. 773

Městský úřad Vlašim  
Odbor výstavby a územního plánování  
Jana Masaryka 302  
258 14 Vlašim

Krajský úřad Středočeského kraje, se sídlem Zborovská 11, Praha 5, jako věcně a místně příslušný správní orgán, vydává, podle § 4 odst. 6 zákona č. 183/2006 Sb., o územním plánování a stavebním řádu, ve znění pozdějších předpisů (stavební zákon), toto

### KOORDINOVANÉ STANOVISKO

k návrhu zadání územního plánu

obce

**Hulice**

Návrh zadání územního plánu obce Hulice požaduje ověřit rozvojové lokality podle požadavků vlastníků, rozvojové plochy navazující na stávající zástavbu a navrhnout jejich funkční využití nebo jejich návrat do nezastavitelných ploch. ÚP prověří na základě dlouhodobého vývoje počtu obyvatel a demografické prognózy návrh dalších rozvojových ploch, příp. od nich upustí. Obec předpokládá rozvoj bydlení v návaznosti na zastavěném území. Napojení plynovodu, zásobování vodou, čistírna odpadních vod jsou stávající.

#### 1. Stanovisko Odboru životního prostředí a zemědělství

Krajský úřad Středočeského kraje, Odbor životního prostředí a zemědělství na základě jemu svěřených kompetencí podle jednotlivých složkových zákonů na úseku životního prostředí sděluje následující:

Dle zákona č. 114/1992 Sb., o ochraně přírody a krajiny, ve znění pozdějších předpisů (dále jen zákon), (Ing. T. Tománková, I. 347)

Jako orgán ochrany přírody příslušný podle ust. § 77a odst. 3, písm. w) zákona, sděluje, že zadání územního plánu obce Hulice je zcela nekonkrétní, a proto nelze posoudit vliv dle ust. § 45i zákona č. 114/1992 Sb., na evropsky významné lokality (dále jen EVL) a ptáčích oblastí (dále jen PO) stanovené příslušnými vládními nařízeními. Na území obce se nachází EVL Zelivka.

Požaduje proto zadání územního plánu dopracovat. V případě, že nebude dopracován, Krajský úřad z hlediska předběžné opatrnosti vysloví názor, že nelze vyloučit významný vliv předloženého projektu na EVL a PO.



**Dle zákona č. 334/1992 Sb., o ochraně zemědělského půdního fondu, ve znění pozdějších předpisů (dále jen zákon),** (Ing. J. Víznerová, l. 924)

**Z návrhu zadání ÚP obce Hulice nevyplývá, zda rozvoj obce předpokládá zábery ZPF pro nezemědělské využití.** Vzhledem k tomu, orgán ochrany ZPF **požaduje** aby plochy zemědělské půdy navrhované k nezemědělskému využití, byly v návrhu územního plánu doloženy konkrétními údaji o výměře, kultuře a bonitovaných půdně ekologických jednotkách (třídy ochrany dle BPEJ). Požadované podklady musí být zpracovány ve smyslu zásad ochrany ZPF, uvedených v ustanovení § 4 zákona a ust. § 3 a 4 vyhl. č. 13/1994 Sb., kterou se upravují některé podrobnosti zákona o ochraně ZPF. Na základě těchto podkladů bude, popř. nebude orgán ochrany ZPF souhlasit se zařazením navržených ploch do návrhu územního plánu.

**Dle zákona č. 289/1995 Sb., o lesích a o změně a doplnění některých zákonů (lesní zákon)**

Jako orgán státní správy lesů, příslušný podle § 47 zákona č. 289/1995 Sb., o lesích a o změně a doplnění některých zákonů, v platném znění, kompetentní podle § 48a, nemá námitek proti návrhu zadání územního plánu obce Hulice. Z dokumentace, tak jak byla předložena, nevyplývá zábor pozemků určených k plnění funkcí lesa (dále jen „PUPFL“) pro sportovní a rekreační účely nebo ohrožení lesů v daném katastru.

**Dle zákona č. 100/2001 Sb., o posuzování vlivů na životní prostředí ve znění pozdějších předpisů (dále jen zákon),** (Mgr. L. Tučková, l. 773)

Orgán posuzování vlivů záměrů na životní prostředí jako dotčený orgán podle § 10j odst. 3 zákona sděluje, že na základě předloženého návrhu zadání ÚP obce Hulice, který je zcela nekonkrétní, nelze posoudit vliv územního plánu obce Hulice z hlediska vlivů na životní prostředí podle kritérií uvedených v příloze č. 8 citovaného zákona.

**Požaduje proto návrh zadání územního plánu Hulice dopracovat** tak, aby z předloženého návrhu zadání bylo patrné, zda budou navrhovány plochy s takovým funkčním využitím, jež předpokládá záměry znamenající výraznější negativní zásah do životního prostředí a plánovaná činnost svým charakterem zakládá rámec pro realizaci záměrů dle přílohy č. 1 citovaného zákona.

**Dále požaduje dopracovat požadavek orgánu ochrany přírody z hlediska možného vlivu dle ust. § 45i zákona č. 114/1992 Sb., na evropsky významné lokality (dále jen EVL) a ptací oblasti (dále jen PO) stanovené příslušnými vládními nařízeními.** Na území obce se nachází EVL Želivka.

V případě, že nebude dopracován, krajský úřad bude z hlediska předběžné opatřnosti vyžadovat zpracování vyhodnocení vlivů na životní prostředí.

Z hlediska dalších zákonů: č. 59/2006 Sb., o prevenci závažných havárií způsobených vybranými nebezpečnými chemickými látkami a chemickými přípravky a č. 86/2002 Sb., o ochraně ovzduší a o změně některých dalších zákonů (zákon o ochraně ovzduší) nemá Krajský úřad Středočeského kraje, odbor životního prostředí a zemědělství k návrhu žádné připomínky.

## 2. Stanovisko Odboru dopravy (A. Čápková, l. 277)

Odbor dopravy Krajského úřadu Středočeského kraje, jako silniční správní úřad uplatňující stanovisko k územně plánovací dokumentaci z hlediska řešení silnic II. a III. třídy dle ust. § 40 odst. (3) písm. d) a f) zákona č. 13/1997 Sb., o pozemních komunikacích, v platném znění (dále jen ZPK), sděluje, že návrh řešení veřejné infrastruktury v předloženém návrhu zadání ÚP obce Hulice je nutné doplnit o kap. *Doprava*.

Odbor dopravy požaduje:

- Plochy dopravní infrastruktury musí odpovídat vyhl. č. 501/2006 Sb., o obecných technických požadavcích na využívání území - § 9 a § 22.

- Bude zhodnocena nadřazená ÚPD.

- V grafické části budou uváděna č. silnic, v ~~extraplánu~~ zakresleno ochranné pásmo definované v § 30 ZPK, které limituje využití ploch, příp. stanoví uliční čaru.

- Splnění požadavků kladených dle ust. § 36 zákona č. 13/1997 Sb., tj. mimo zastavěné území obce a na silničních pomocných pozemcích nenavrhovat podélné uložení vedení v tělesech silnic.

- Veškerá nová obytná zástavba musí být řešena tak, by byly splněny hlukové hygienické standardy. Na protihlukovou ochranu území navržených pro bytovou zástavbu nebudou na náklady majetkového správce prováděna žádná protihluková opatření.

- Pro případné využití ploch pro komerční účely, požaduje, aby byl návrh dopracován o zajištění dopravní obslužnosti dle ust. § 38 a 39 zák. č. 13/1997 Sb., o pozemních komunikacích, v platném znění.

*Odbor dopravy doporučuje, aby byla důsledně řešena péči doprava v nových lokalitách (vymezení ploch pro vybudování chodníků) a územní rezervy potřebné pro zajištění dopravní obslužnosti ve smyslu ČSN 73 64 25.*

## 3. Stanovisko Odboru kultury a památkové péče

Krajský úřad Středočeského kraje, Odbor kultury a památkové péče, není příslušný k uplatnění stanoviska k předloženému návrhu zadání územního plánu obce Hulice. S novým stavebním zákonem č. 183/2006 Sb., byla přijata novela zákona č. 20/1987 Sb., o státní památkové péči, ve znění pozdějších předpisů, kde je v §. 26. odst. 2c), §. 28. odst. 2c) a §. 29. odst. 2c) dána příslušnost správního orgánu státní památkové péče jako dotčeného orgánu příslušného k uplatnění stanoviska k územně plánovací dokumentaci obcí s rozšířenou působností.

Ing. Zdeněk Štětina  
zástupce ředitele pro oblast správních agend

**Příloha 3** Kopie rozhodnutí o udělení autorizace k provádění posouzení podle § 45i ZOPK

<p>Ministerstvo životního prostředí České republiky</p> <p>Vršovická 65, 100 10 Praha 10 tel.: +420 267 121 111 <a href="http://www.mzp.cz">www.mzp.cz</a> <a href="mailto:info@mzp.cz">info@mzp.cz</a></p>	<p>Komu:</p> <p><b>Mgr. Roman Tuček</b> <b>Starochodovská 684</b> <b>149 00 Praha 4</b></p> 
<p>č.j. 29541/ENV/09, 999/630/09</p>	<p>V Praze dne 23. 4. 2009</p>

**ROZHODNUTÍ**

Ministerstvo životního prostředí jako příslušný správní orgán podle § 45i odst. 3 zákona č. 114/1992 Sb., o ochraně přírody a krajiny, ve znění pozdějších předpisů (dále jen "zákon") po provedeném správním řízení vyhovuje žádosti, č.j. 54896/ENV/08, 1749/630/08, kterou podal dne 23. 4. 2009

**Mgr. Roman Tuček**  
narozený dne 1. 11. 1979 v Mostu,  
bytem Starochodovská 684, 149 00 Praha 4  
a

**uděluje autorizaci  
k provádění posouzení podle § 45i zákona.**

Oprávnění k provádění posouzení vzniká dnem nabytí právní moci tohoto rozhodnutí. Autorizace se v souladu s § 45i odst. 3 zákona uděluje na dobu 5 let a je možno ji opakovaně prodloužit o dalších 5 let na základě nové žádosti, podané alespoň 6 měsíců před skončením platnosti stávající autorizace. Udělená autorizace je nepřenosná na jinou osobu.

**ODŮVODNĚNÍ**

Žadatel požádal o udělení autorizace a splnil podmínky pro udělení autorizace stanovené § 45i odst. 3 a 4 zákona a vyhláškou č. 468/2004 Sb., o autorizovaných osobách podle zákona o ochraně přírody a krajiny. Vysokoškolské vzdělání odpovídajícího zaměření bylo doloženo diplomem a vysvědčením o státní závěrečné zkoušce, bezúhonnost byla doložena výpisem z rejstříku trestů, vykonaná zkouška odborné způsobilosti byla doložena potvrzením o vykonané zkoušce odborné způsobilosti.

Vzhledem k tomu, že předložená žádost obsahuje všechny náležitosti a jsou splněny všechny podmínky pro udělení autorizace k provádění posouzení podle § 45i zákona rozhodlo Ministerstvo životního prostředí tak, jak je uvedeno ve výroku tohoto rozhodnutí.

### POUČENÍ O ROZKLADU

Proti tomuto rozhodnutí lze podat rozklad ministrovi životního prostředí podáním na Ministerstvo životního prostředí, Vršovická 65, 100 10 Praha 10, a to ve lhůtě 15 dnů ode dne doručení tohoto rozhodnutí.



**RNDr. Petr Roth, CSc.**  
ředitel odboru  
mezinárodní ochrany biodiverzity

Potvrzuji, že se vzdávám možnosti podání rozkladu proti tomuto rozhodnutí.

Datum: 23. 4. 2009

Podpis:

Toto rozhodnutí obdrží:

1. žadatel - účastník správního řízení
2. orgán příslušný k evidenci - odbor mezinárodní ochrany biodiverzity Ministerstva životního prostředí